

## CARTA DEI SERVIZI KALEIDOSCOPIO

### 1. SEZIONE GENERALE

Questa Carta dei Servizi descrive i servizi e le attività svolte dalla cooperativa sociale Kaleidoscopio e definisce gli impegni che la stessa assume nei confronti sia dei cittadini utenti che dei diversi Enti committenti o affidanti.

E' uno strumento previsto dalla normativa nazionale e locale<sup>1</sup>, necessario per accreditarsi, quindi poter svolgere servizi socio-assistenziali con finanziamento provinciale.

Tra le finalità principali che vogliamo perseguire con questo documento ricordiamo:

- informare in modo chiaro e diffuso sull'offerta dei servizi di Kaleidoscopio
- promuovere l'ascolto e la partecipazione dei cittadini utenti nella valutazione della qualità dei nostri servizi
- tutelare i cittadini utenti attraverso il sistema dei reclami
- migliorare e innovare i nostri servizi

I principi fondamentali della Carta dei Servizi sono:

- ✚ principio di eguaglianza
- ✚ principio di imparzialità
- ✚ principio di continuità
- ✚ principio di scelta
- ✚ principio di partecipazione
- ✚ principio di efficacia e di efficienza

Nel rispetto di questi principi, Kaleidoscopio si impegna a non discriminare per motivi di razza, etnia, sesso, lingua, religione, opinioni politiche alcun utente che accede ai propri servizi, consentendo l'accesso e la fruizione ai propri servizi secondo le modalità concordate con gli eventuali Enti inviati o adottando criteri di accesso equi. In base alle finalità di ciascun servizio, inoltre, Kaleidoscopio garantisce la continuità e la non interruzione, ricercando volta per volta le maggiori flessibilità e personalizzazioni, e soprattutto la maggior partecipazione possibile alla valutazione dei servizi, consentendo così il miglioramento continuo.

Nelle schede di ciascun servizio è possibile ritrovare una ulteriore e maggiore declinazione dell'applicazioni di questi principi.

La Carta è disponibile presso ciascun servizio della cooperativa oltre che on line sul sito [www.kaleidoscopio.coop](http://www.kaleidoscopio.coop) nelle pagine dei servizi.

---

<sup>1</sup> D.lgs. n. 33/2013 – Codice della trasparenza della Pubblica Amministrazione; L. 328/2000 – Legge quadro per la realizzazione del sistema integrato di interventi e servizi sociali; LP 13/2007 – Politiche sociali nella provincia di Trento; DPP n. 3-78/Leg 8 aprile 2018 – Regolamento di esecuzione degli articoli 19, 20 e 21 della LP 13/2007; )

## 2. SEZIONE COMUNE

### 2.1 INFORMAZIONI GENERALI SULL'ORGANIZZAZIONE

#### 2.1.1. denominazione, forma giuridica e sede legale

Kaleidoscopio ha sede legale a Trento, in via Sommarive n. 4 nel sobborgo di Povo; è una società **cooperativa sociale** ed in quanto tale assume la qualifica di **Impresa Sociale** e di **ETS**.

#### 2.1.2 organi di governo e nr di soci

Fonda la sua struttura sull'Assemblea dei soci, organo sovrano presieduto dal Presidente. Il governo è affidato al Consiglio di Amministrazione al cui interno sono presenti il Comitato di Controllo (obbligatorio per il modello monistico) composto da membri indipendenti, ed il Comitato Esecutivo, se nominato dal CdA, composto da un limitato numero di consiglieri. Solo il presidente del Comitato per il Controllo percepisce un compenso per incarico professionale. I soci al 31/12/2020 sono 197, suddivisi tra 70 soci lavoratori, 105 soci volontari e 22 soci sovventori.

#### 2.1.3 autorizzazioni e accreditamenti

In base al sistema dei regolamenti attualmente in vigore nella provincia di Trento, Kaleidoscopio è in possesso delle seguenti autorizzazioni e accreditamenti:

#### **ACCREDITAMENTI SOCIO-ASSISTENZIALI**

AGGREGAZIONI FUNZIONALI				
AREA	AMBITO	residenziale	semiresidenziale	domiciliare e di contesto
Età evolutiva e genitorialità		X	X	X
Età adulta		X	X	X
Età anziana		X	X	
Persone con disabilità				X
ALTRE TIPOLOGIE DI SERVIZIO				
Servizi territoriali			X	
Sportelli sociali			X	
Interventi acquisizione pre-requisiti			X	

X in possesso di accreditamento definitivo Determinazione PAT n. 906/2022

#### **ACCREDITAMENTO SOCIO-SANITARIO**

Autorizzazione e accreditamento all'attività socio-sanitaria di centro diurno per anziani e all'attività sanitaria e socio-sanitaria di accoglienza residenziale per ospiti con medio-basso grado di non autosufficienza.

#### **ACCREDITAMENTO BES**

Iscrizione al registro dei soggetti accreditati dalla Provincia Autonoma di Trento per l'erogazione di servizi a favore di studenti con bisogni educativi speciali (BES).

## **ACCREDITAMENTO BUONI DI SERVIZIO**

Iscrizione nell'Elenco dei Soggetti abilitati dalla Provincia Autonoma di Trento all'erogazione dei Servizi di cura ed educazione acquisibili mediante i Buoni di Servizio cofinanziati dal Fondo Sociale Europeo.

## **ACCREDITAMENTO FSE**

Accreditamento in qualità di ente formativo per la progettazione e gestione di azioni rivolte all'occupazione, all'inclusione sociale, all'istruzione e formazione

## **ACCREDITAMENTO SCUP**

Accreditamento della Provincia Autonoma di Trento come ente che progetta e ospita progetti di Servizio Civile Provinciale (SCUP).

Attraverso il SCUP, Kaleidoscopio intende promuovere la formazione civica, sociale e professionale dei giovani partecipanti offrendo loro la possibilità di vivere un'esperienza di apprendimento significativa nell'ambito del terzo settore e della cooperazione sociale trentina. A tale scopo, in sede di progettazione viene garantita una specifica attenzione nell'individuare contesti operativi capaci di: sviluppare conoscenze abilità attestabili all'interno di un processo di certificazione; valorizzare il contributo dei giovani nel miglioramento/innovazione della progettazione SCUP e dei servizi offerti.

### **2.1.4 eventuali iscrizioni a albi, registri, e elenchi PA**

Kaleidoscopio è iscritta nel Registro delle cooperative della provincia di Trento nelle categorie cooperative sociali e cooperative di produzione e lavoro.

È inoltre iscritta all'Albo degli Autotrasportatori per la gestione di servizi assistenziali quali ad esempio la consegna al domicilio dei pasti.

### **2.1.5 eventuali altre certificazioni o riconoscimenti di qualità dei servizi**

## **CERTIFICAZIONE FAMILY AUDIT**

Dal 2008 la Cooperativa è certificata Family Audit. E' stata una delle prime aziende trentine ad aderire al percorso proposto dall'Agenzia per la famiglia: svolto il triennio di certificazione base, ha svolto il triennio di mantenimento e poi ha concluso due bienni di consolidamento e prosegue su questo percorso di consolidamento delle azioni svolte all'interno della propria organizzazione attraverso azioni su vari livelli, da quello gestionale a quello operativo e di coinvolgimento. Attualmente è in possesso del certificato **Family Audit Executive**.

## **MARCHIO FAMILY IN TRENTINO**

Il marchio "Family in Trentino" è un marchio di attenzione rilasciato dalla Provincia autonoma di Trento alle organizzazioni impegnate a rispettare alcuni requisiti per soddisfare le diverse esigenze delle famiglie che accedono ai servizi resi.

La Cooperativa è in possesso della certificazione **Family in Trentino** dal 2010, in particolare per i servizi rivolti a minori e alle loro famiglie.

## **DISTRETTI**

Kaleidoscopio, seguendo il principio del lavoro per la comunità e sul territorio, aderisce attivamente ai seguenti distretti famiglia:

- Distretto Family Audit di Trento (dal 2014 ad oggi): Kaleidoscopio è partner fondatore del distretto Collina est-Povo assieme ad altre 3 aziende ed ancora oggi attivo nella rete, che si è allargata e si è trasformata nel primo distretto Family Audit provinciale.

- Distretto dell'educazione del Comune di Trento (dal novembre 2016 ad oggi): Kaleidoscopio è partner attivo e ricopre anche il ruolo di RTO
- Distretto della val di Non (dal 2015 ad oggi)
- Distretto della Rotaliana Konigsberg (dal 2013 ad oggi)

Ha inoltre presentato domanda di adesione ai Distretti Alta Valsugana e Valle di Cembra.

## **ECONOMIA SOLIDALE**

Kaleidoscopio aderisce al sistema dell'Economia Solidale Trentino attraverso l'iscrizione al disciplinare del settore "Welfare di Comunità".

Aderisce inoltre ai seguenti Distretti dell'Economia Solidale (DES) nati nel contesto consortile:

- DES RIUSO
- DES CARCERE E FORMAZIONE DETENUTI

### **2.1.6 contesto di riferimento in cui opera e brevi cenni sulla storia dell'organizzazione**

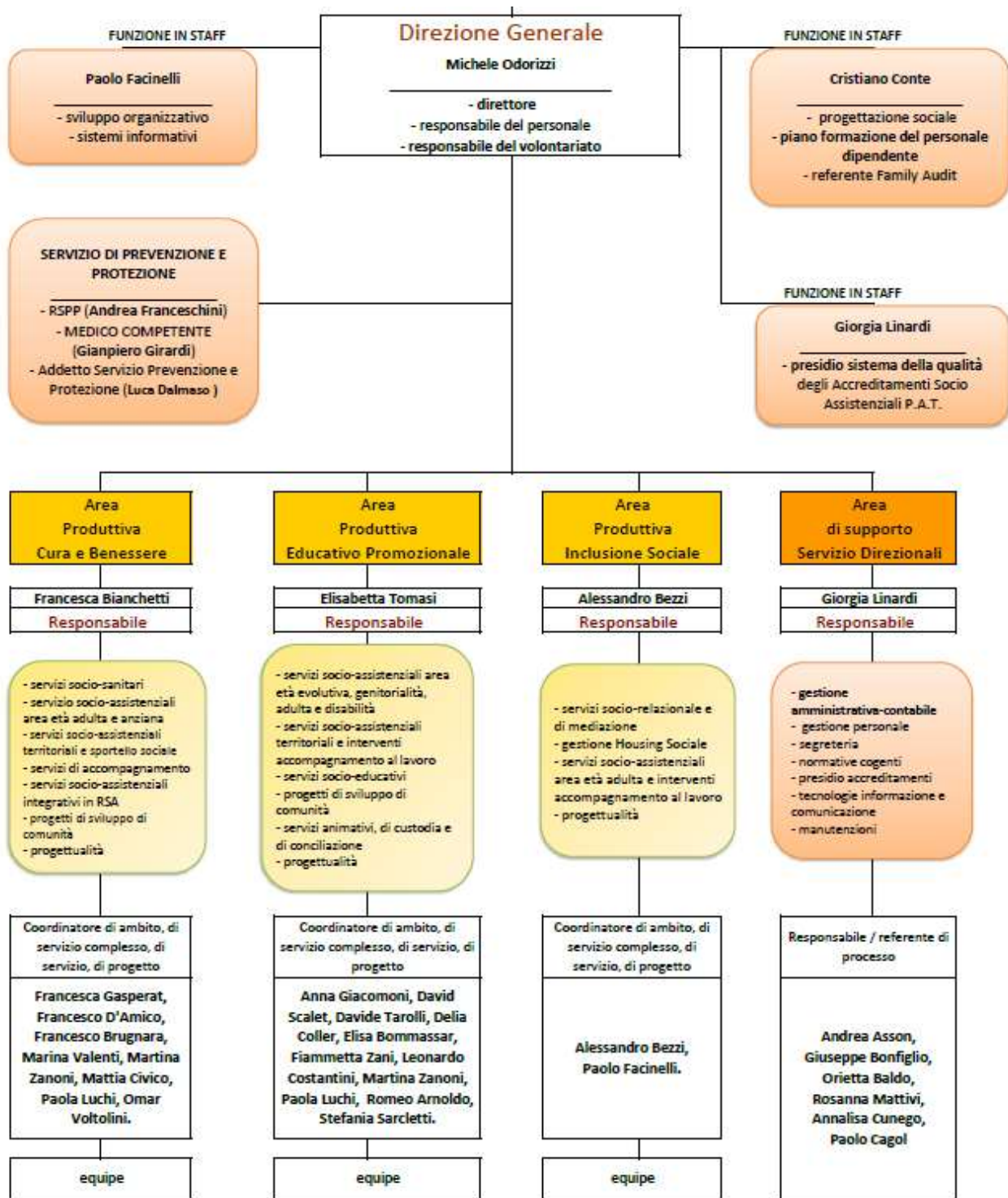
Kaleidoscopio è un'impresa sociale nata alla fine del 1996 da una scissione societaria. Opera sul territorio della Provincia Autonoma di Trento assumendo il dettato della legge nazionale italiana n. 381/1991, che attribuisce alle Cooperative Sociali la finalità di "perseguire l'interesse generale della comunità alla promozione umana ed alla integrazione dei cittadini", informando la propria azione ai principi di partecipazione, democraticità, responsabilità e proprietà diffusa. Progetta e realizza servizi alle persone ed alle comunità, avvalendosi della forma giuridica di cooperativa sociale di tipo A.

### **2.1.7 aree di intervento, funzionigramma e indicazione professionalità degli operatori**

Kaleidoscopio opera in una pluralità di aree di intervento, nel rispetto della propria scelta identitaria e della propria storia.

Progetta, sviluppa e gestisce infatti interventi e servizi socio assistenziali rivolti a persone adulte e anziane di varie zone del territorio Trentino, servizi e prestazioni sociosanitarie, servizi educativi rivolti all'infanzia, ai minori e ai giovani, servizi extrascolastici, inclusa la formazione extra-scolastica volta alla prevenzione di dispersione scolastica e al contrasto alla povertà educativa, servizi abitativi, accoglienza umanitaria e integrazione sociale dei migranti ed infine numerose attività animative, ricreative e socioculturali.

## **FUNZIONIGRAMMA**



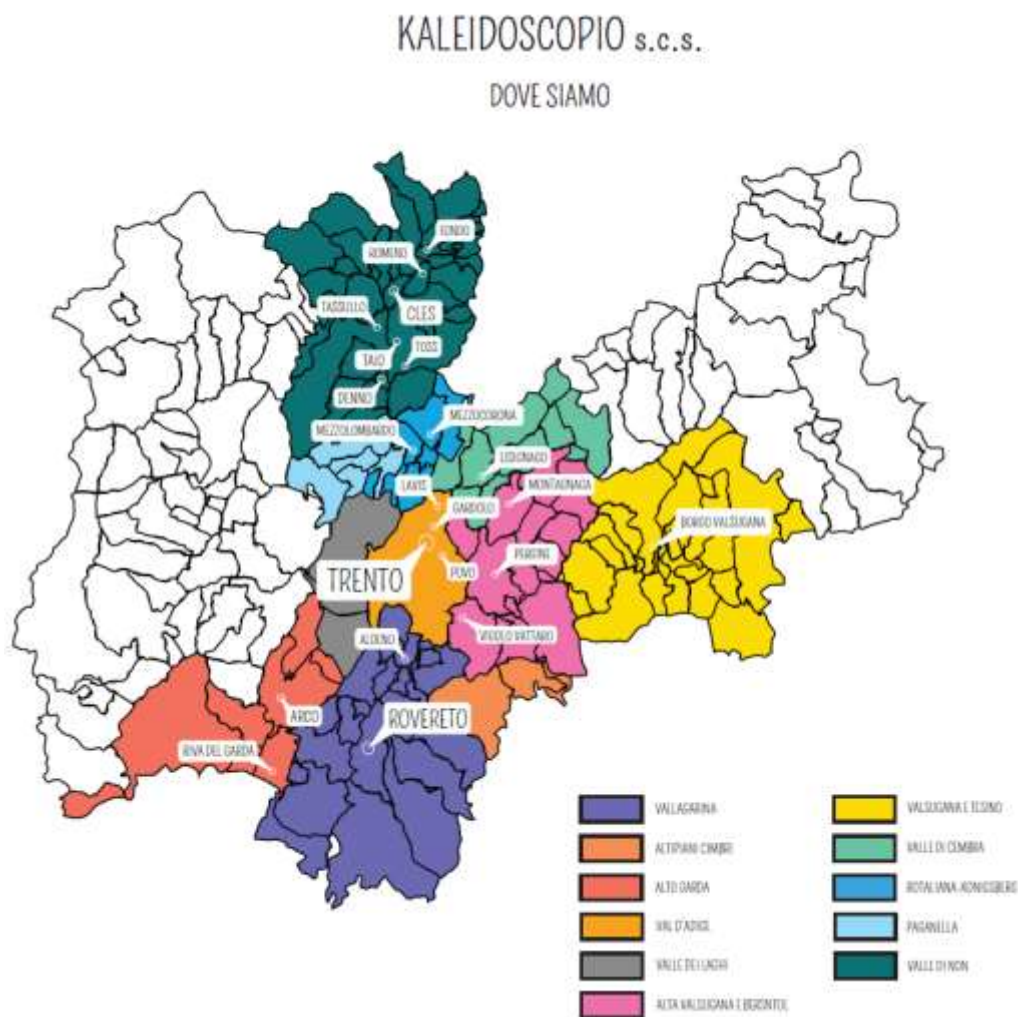
Da sempre Kaleidoscopio è molto attenta nella selezione del proprio personale, consapevole che la qualità dei servizi alla persona è determinata in ampia misura proprio dalle professionalità e dalle caratteristiche personali dei propri lavoratori e delle proprie lavoratrici.

Tende a privilegiare coloro che sono in possesso dei titoli di studio specifici previsti per ciascuna tipologia di servizio, oltre che di esperienza, ma è altresì molto impegnata nella formazione continua del proprio personale così da garantire una crescita non solo professionale ma anche organizzativa nel suo complesso.

Le professionalità presenti in cooperativa sono: educatori/educatrici, operatori/operatrici socio-sanitarie; parrucchiere ed estetiste; in alcuni servizi sono occupate anche persone senza specifiche qualifiche.

Le funzioni di coordinamento e di direzione sono svolte da persone in possesso di lauree di settore e/o con numerosi anni di esperienza alle spalle.

## 2.1.8 distribuzione territoriale dei servizi



## 2.2 VALORI, MISSION E VISION DELL'ORGANIZZAZIONE

### 2.2.1 valori dell'organizzazione

Kaleidoscopio assume come proprio il dettato della legge nazionale 381/91 che attribuisce alle Cooperative Sociali la finalità di "perseguire l'interesse generale della comunità alla promozione umana ed alla integrazione dei cittadini" informando la propria azione ai principi di partecipazione, democraticità, responsabilità e proprietà diffusa che nella legge stessa vengono enunciati, con riferimento a dinamiche organizzative interne, al rapporto con la comunità, all'appartenenza ai sistemi di rappresentanza politica e imprenditoriale nonché alle partecipazioni societarie.

### 2.2.2 vision: obiettivi e impegni dell'organizzazione per il medio-lungo periodo con riferimento al contesto presente o agli scenari probabili ed alla luce dei propri valori

I vetrini di un caleidoscopio, con forme, colori e confini diversi, si combinano in immagini ogni volta nuove, ogni volta differenti, ogni volta "belle": si muovono e apparentemente vagano all'interno di uno spazio che è abitato da numerosi altri vetrini con i quali cercano vicinanza,

anche se non sempre intenzionalmente. E nel loro vagare sembrano scomposti, sembrano caotici, ma poi, all'improvviso, si fermano: hanno trovato un equilibrio che rimanda di loro una condivisione o forse solo una consapevolezza di appartenenza che permette però a noi di partecipare a questo spettacolo e di godere di questi riflessi di luce.

Ed è un attimo, perché basta la vibrazione di un respiro per rimettere in movimento tutti questi vetrini e ricominciare la ricerca di un nuovo quadro da ammirare.

### **2.2.3 mission: scopo distintivo dell'organizzazione**

Kaleidoscopio vuole contribuire allo sviluppo di comunità competenti e responsabili che si prendono cura di sé e al miglioramento della qualità della vita degli individui e dei gruppi, principalmente i più deboli e gli esclusi, attraverso la progettazione e la produzione di servizi educativi, assistenziali, promozionali, sia tradizionali che innovativi

## **2.3 SOGGETTI CON CUI L'ORGANIZZAZIONE COLLABORA E/O INTERAGISCE**

Kaleidoscopio progetta e gestisce i servizi con e per cittadini, utenti, famiglie e comunità. Ciascun servizio definisce le proprie modalità di accesso e di partecipazione, nonché i livelli di qualità garantiti.

Sempre in base alla specifica tipologia di servizio, le collaborazioni con il sistema dei servizi locali e sovralocali (servizi sociali, servizi sanitari, agenzie educative, altri servizi/enti/soggetti istituzionali del territorio) sono fondamentali per poter accompagnare utenti, famiglie e comunità verso un miglioramento della qualità della vita.

Particolare attenzione viene dedicata in ciascun servizio alla comunità, nelle sue diverse, varie e ricche articolazioni. Le comunità sono i contesti di vita delle persone, comprendono tutte quelle realtà formali e informali che connotano un territorio, come ad esempio comitati, parrocchie, vicinato, volontariato, associazioni e organizzazioni altre.

## **2.4 RAPPORTI CON I CITTADINI-UTENTI (INDICAZIONE DEGLI STRUMENTI DI PARTECIPAZIONE E TUTELA DEL CITTADINO-UTENTE E DEI SUOI FAMILIARI)**

Kaleidoscopio persegue il dialogo continuo con i cittadini utenti in varie forme: innanzitutto con l'attento ascolto in ogni fase di incontro, ma anche attivando presso i servizi delle indagini periodiche sulla loro soddisfazione, predisponendo un sistema di raccolta e di gestione dei reclami e delle controversie. Ciascun servizio inoltre definisce i fattori e gli standard di qualità che si impegna a garantire ai propri utenti, e periodicamente rendiconta in modo pubblico il posizionamento rispetto ai medesimi. Le modalità variano in base alle caratteristiche dei servizi: incontri con utenti e familiari o relazioni e pubblicazioni sul sito o attraverso il bilancio sociale e altro ancora.



# AREA INCLUSIONE

## INTERVENTI DI ACCOMPAGNAMENTO AL LAVORO

- LABORATORI PRE-REQUISITI LAVORATIVI:
  - Ideale (CARCERE)
  - Progetto SEMINARE (CARCERE)
  - Laboratorio Neet Casa Zambiatì (DENNO)
  - Laboratorio RIUSO (DENNO)
  - Laboratorio GIRASOLE (ROVERETO)
  
- TIROCINIO DI INCLUSIONE SOCIALE IN AZIENDA
  - Laboratorio GIRASOLE (ROVERETO)